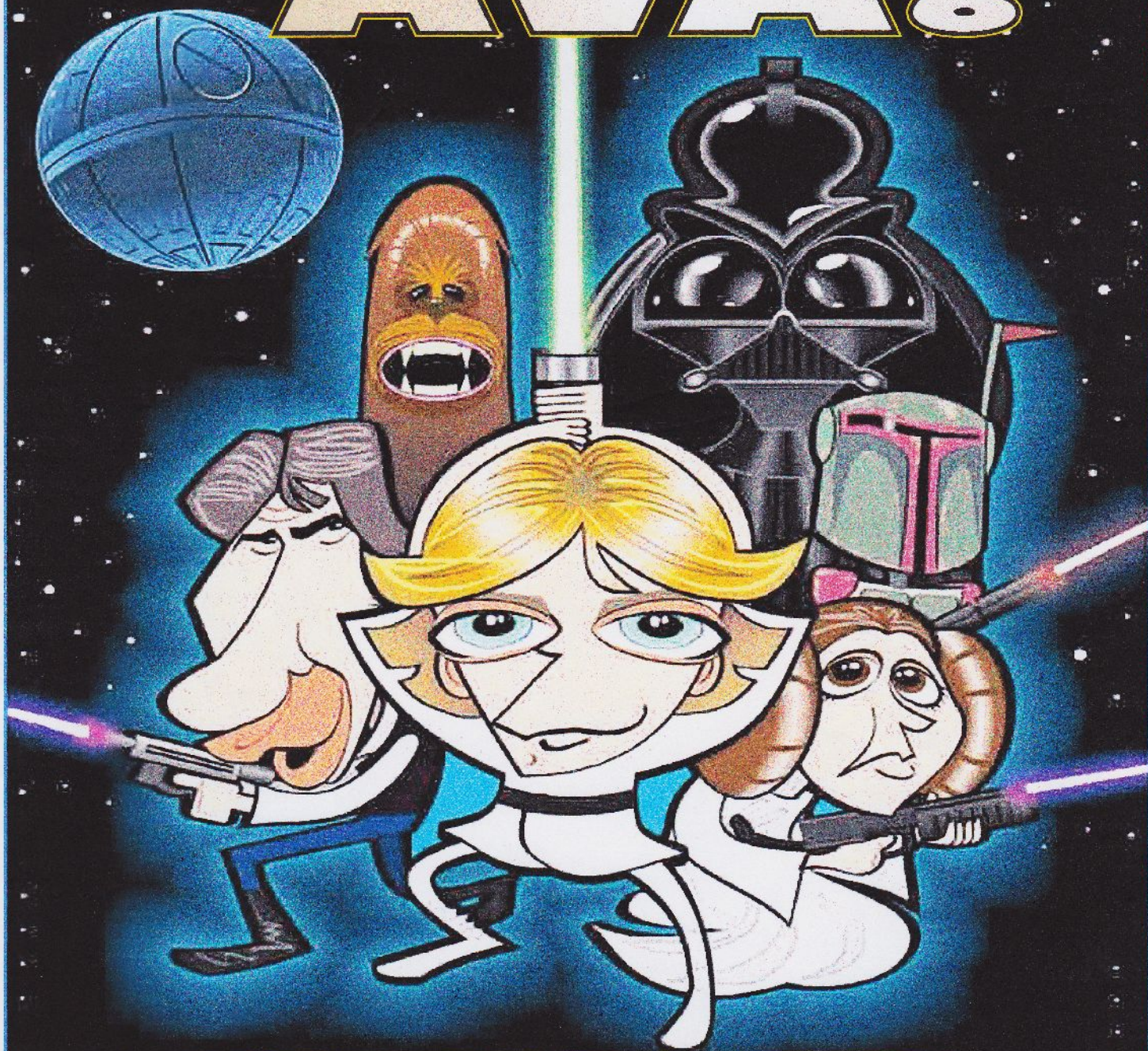


SUM 2006 AWA 06



STAR WARS

STAR WARS

Síla je neviditelná energie, která je přítomna všude ve vesmíru již od jeho vzniku. Pozemské bytosti s ní mohou komunikovat a využívat ji pomocí midiichlorianů, již jsou v každé živé postavě. Jejich množství se však u každého jedince liší. Ti, kteří jsou obdarováni neobvykle větší koncentrací midiichlorianů, se mohou naučit používat sílu k různým věcem. Za účelem vyučování se v těchto schopnostech vznikl řád rytířů Jediů.

Řád rytířů Jediů vznikl o několik let později než Republika a jeho hlavním úkolem bylo udržovat klid a mír v Galaxii. Zpočátku byli všichni Jediové vychovávaní pouze pro užívání světlé strany síly, ovšem později několik z nich začalo zkoumat i Temné stránky. Po té se odtrhli od řádu a založili kult Sithů.

Kult po jisté době anačtí zesílil a opakovaně ohrožoval Republiku. Došlo to až tak daleko, že nejobávanější představitel Temného kultu přepadl posvátný chrám a odcizil jediného magického nefritového žulo. S jeho pomocí chtějí přivést k životu už dlouho mrtvého Temného pána. Od něho se očekává, že pomůže kultu převzít moc nad Republikou a uvrhnout ji tak do temnot.

Z tohoto důvodu senát nařídil svolat radu řádu Jediů, jejichž úkolem je nyní odvrátit tuto hrozbu. Musí zabránit odcizení dalších důležitých relikvií a zachovat tak mír v celé Galaxii.

Boj na svobodu Republiky nyní vůbec jednoduchou záležitostí, proto je nutné vyhledat nové padavany a rozšířit tak řady Jediů.



Učenci v místech učení budou podrobeni složitým a velice náročným akcím, které provedou jejich schopnosti a ukáží množství midi-chlorianů v jejich krvi.



VYZNEK

I přes svůj pokročilý věk je jedním z hlavních bojovníků proti zlu. Nikdo neví, kdy se přesně narodil, protože tuto informaci dobře tají a kdo toto datum zjistí zaplatí nejen životem. Všichni ale vědí, že jako jediný si pamatuje doby, kdy ještě neexistovala republika. Jeho původ mu umožňuje díky husté srsti přežít i v nehostinných prostředích, což už několikrát využil po poruše navigačních pomůcek, které ho zavedly do pro něj

neznámých míst, kde musel vyčkat příchodu svých druhů. V mládí se snažil stát profesionálním „řidičem“ vesmírné lodi, ale jelikož jim stěžl výsledek srážky s větší nákladní lodí, byl mu odebrán jeho průkaz i loď. Od té doby se snaží lámat rekordy v chůzi na nástupiště do lodi, ale jeho kondice s věkem slábne a dnes už ho překoná i kdysi mnohem pomalejší Bleja.

Navíc se v posledních letech pokouší proniknout do tajů prastarého umění, které spočívá ve vyukurování nebibých ruků. Dá se říct, že jeho každodenní trénink sáčků přinášet ovoce. Toto své nově nabyté umění s úspěchy hojně používá a jin co sáčků, nepřátelé kvapem prchájí.



SIMOVYZLE

Při svých studiích na Gala-Collage, kde studovala obor zaměřený na rostlinnou populaci, si přivydělávala jako šéf ochranky na dívčích kolejích. Tato funkce od ní vyžadovala, aby nýdnow použila svých zvláštních

schopností, jimiž bránila mužskému pokolení v asimilaci s místními schovankami. Za své výkony v této profesi byla několikrát vyhlášena na „šekjuryfáka“ roku. Také zabodovala na vědeckém poli, kde se její práci na téma „Podobnosti chování rostlin a lidí při rozmnožovacím cyklu“ dostalo ulogalaktického uznání.

Pro svoji neutralitu a nenásilné řešení sporů je předsedkyní smírčí komise v řádu Jedi, ale mezi jednotlivými členy panuje názor, že pouze předstírá svou neutralitu a tajně podporuje malé skupiny, které prosazují radikální a agresivní řešení. Několik svědků jí spatřilo při tom, kdy velela těmto krutým skupinám při jejich nočních nájezdech. Její údajnou oblíbenou a velice krutou útočnou technikou je útok pod kódovým názvem NO-EXIT. Ačkoli jsou její praktiky takto bruté, její výsledky přináší měkce ovoce. Do těchto pastí často náleží především mladí a nezkušené přívrženci temného kultu, kteří si s její vynalíživostí nedokáží poradit.



ANÁLKYŇ

Análkyn, jeden z nejuznávanějších bojovníků proti útlaku v republice, po tom, co byl údajně zrazen svým největším spojencem Vyžvějkem, ztratil důvěru v lidi, ale hlavně v principy republiky. Probudila se v něm temná zloba. Ke všemu ještě přispělo, že jeho jedinou vyvolenou získal Atu dostanu dostanu. On sám se musel spokojit s promiskuitní Tamidalou. Proto jedinou věc, která ho vedla dál, byla vidina sladké pomsty. Přidal se k Temnému kultu, aby tam

mohl rozvíjet svou temnou stranu síly. Tu zdokonalil hlavně v nepochopitelném vypouštění jedovatých biologických plynů.

To, že se přidal k temné straně, mluví však pro něho několik dalších pozitiv. Konkrétně mohl odložit svůj bílý šat, na kterém byla vidět každá skvrnka a hnědá čára a tím pádem byl odsouzen k neustálému převlékání. Proto nyní preferuje čarou, na které není nic vidět.

Jeho kniha pomocnicí je známá tím, že své protivníky pomalu nahází neustálým a monotónním monologem. Její jméno má Zkratmočila.



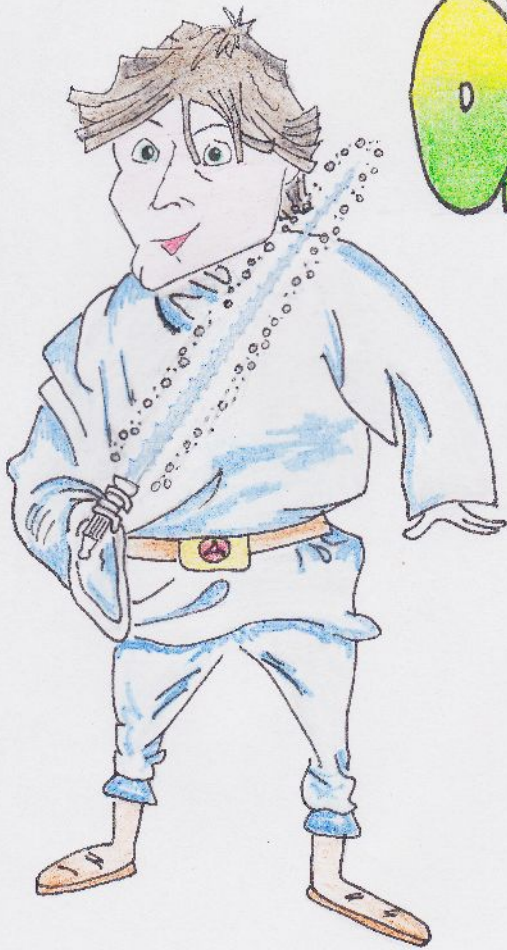
TAMIDALA

Tamidala pochází z jednoho z nejstarších rodů v galaxii, který se ovšem připojuje už několik generací k impériu. Proto i senátorka Tamidala inklinuje ke temné straně, pomocí které chce dosáhnout svých cílů.

Umí na sebe vzít mnoho podob a vyniká v přestrojování na různé galaktické pop hvězdy. Jedna z jejích vášní je závislost na galapiměsu. Její závislost dostá tak daleko, že si své vybavení, ale především svůj oblíbený styl, bere všude s sebou.

Ačkoliv její jméno budí dojem, že je ke svému okolí štedrá, opak je pravdou. Například s Lubikalou Mlaskali se poprala o Analkyru, který je obě naprosto omámil svými plyny. I když by to do ní někdo řekl, je vášnivou vymahačkou pikniků a snad i proto se její neoblíbenější gala hvězdou stal Michal Tučný, od kterého si zamílovala pisení snidání v trávě, bez které si dokonalý piknik nedokáže představit.

Bem bulva ji neustále tiše doprovází. Chvilkami si pokukoval po její přítelkyni Blink Blink Rumi, nakonec ale našel u temného kulku. Vyniká ve schovávání se pod postelemi a v koupelnách. Tam je často nucen dělat Tamidale peeling rozpuštění části těla.



OBŘÍ VAN

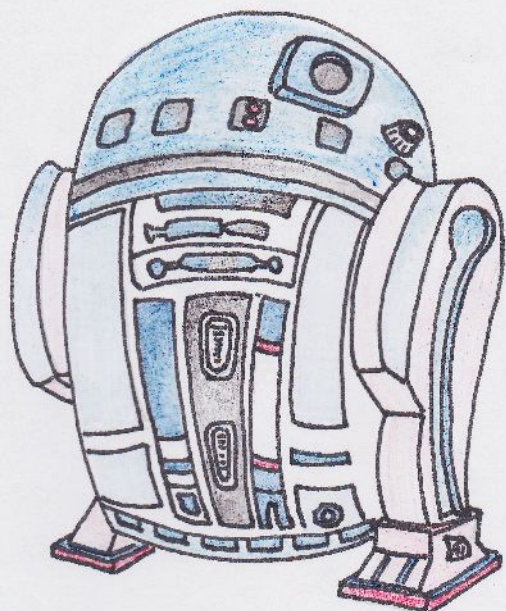
Tento udatný válečník ke svému jmenu nepřišel jím tak. Původně se jmenoval "VF", ale po té, co díky své ničivosti zabránil velkému masakru, byl přejmenován. Z boje totiž vyřadil několik protivníků tím, že na ně spadl a velké výstky. Navíc se to stalo v proláclině a jeho břich se velkým nárazem deformoval do tvaru této prolácliny připomínající velkou vanu. Mohlo by se zdát, že tato trvalá deformace by ho mohla omrzovat, ale on si z této tělesné vady dokázal udělat přednost, se kterou už několikrát překvapil své

protivníky.

Jeho schopnosti nejsou omrzoucí pouze na umění boje. Často se ve svém volném čase věnuje "hodu kačenkám". Toto své hobby dokončil natolik, že už si bohužel nedovede představit žádný večer.

Aby se kryl při svých akcích, rozhodl se najmout do expresní zásilkové služby, kde převážně loží pokyny od Mc mini big fata. Jelikož je firemní vozový park dost sešlý, stal se z něj i vynikající mechanik, který rará mámi heslo "když to nejde silou, jde to jít větší".

Jako pomocníci si najal Fakla semkuli. Tu již dlouho přemlouvá, aby mu namasírovala jeho vanu, ale ona zatím odolává...



ATU DOSTANU DOSTANU

Byl sestroyen na planuli Fryt-smařec. Po mnoha ostrých výhrůvkách a anonymních dopisech, ve kterých bylo mnoho výčitek na jeho kuchařské umění, se rozhodl k radikálnímu kroku a to přeseďlat na povolání hlavního dozorce. Doufal, že zde lépe uplatní svoji sváděcí techniku. Ta se skládá především z tanění v bramborovém poli.

Pro svou horlivost k ženám zabrousil i do tajů okultismu, ale bohužel nenašel nikoho, na kom by si vyzkoušel své zvrhlé pokusy. Proto se uchýlil k „samopokusnictví“. Bohužel pro něj měl lék dosti odlišné účinky než předpokládal. Po požití tohoto hořkého nápoje, který měl pozvednout jeho sex-appeal, se dostavily nečekané účinky. Ty drasticky napadly jeho trávicí trakt. Špiše tedy už dokonalou uhrančivost a nedolátnost zlepšil svoji fyzickou beháním na místo, kam i hlavní jebáj shodí pěšky.

Jeho dokonalá pomocnice je Lanabis Aféra. Mnoho jejích protivníků doplatilo na to, že kulo malou ranarčku pokládali za rula novinou. Ale po tom co svedla Mini big fata a rula si ho podmanila do své moci, nikdo už nepochybuje o jejím postavení mezi nejlepšími jebáji.



PRINCEZNA

BLEJA

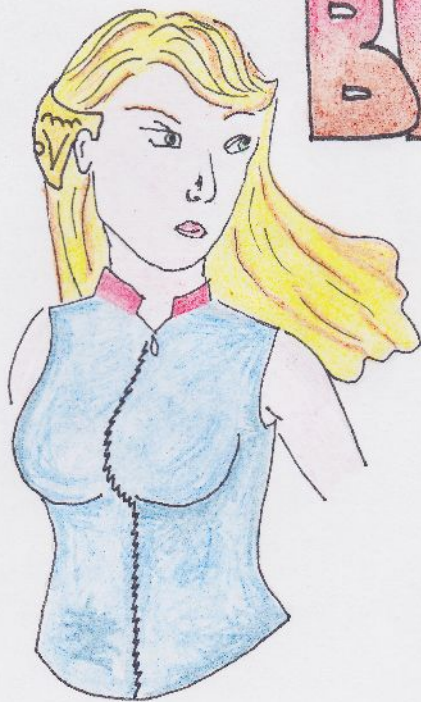
Je jedna z mála, která ještě pamatuje slávu velké republiky, a proto jí bylo umožněno jako 4. nejstarší nasedat v radě řádu Jedi.

Z této pozice může předávat své dlouholeté zkušenosti mladšímu pokolení a tím zvětšit šanci v boji proti temné síle.

Navíc ovládá starý trik, který dnes používá jen málokdo. Jistě je zahrnuta do úzkých, udatých své míru kouzla. To jí sice má pomoci v útěku, ale jelikož je značně nešťovná, obvykle se při něm raní nebo ztratí.

Mezi její další přednosti patří i to, že se jí podařilo vyváznout se zdravou kůží z opakovaných soubojů s temným Análkynem, který se jí pokoušel několikrát zlikvidovat. Jejich poslední souboj byl opravdu velice vysilující. Análkyn jí přepadl ve velmi choulostivé situaci a Bleja musela použít všech svých schopností, aby se dostala z připravené léčky ve svém loži. Análkyn se po tom, co jeho plán uhodnotil, pokusil odvést Bleju její náčelní sarkofág nymfomaničtí uny, ze kterého princezna čerpá pozitivní energii, ale ani tento úmysl mu nymfomaničtí a Bleja jeho krádeži odbránila těsně na prahem svého paláce.

Jako svého pomocníka si vybrala Trapalse. Ten si osvojil umění usínat kdekoli a kdykoli. Jeho velkou obranu je však jeho vzhled. Tím působí na čaroděje a temného kultu, které se mu dobrovolně vzdávají.



BLINK BLINK RUMA

Její rodná planeta Rumových vil a sladkého mámení ji vyhostila na blízke vztahy s Božstvem a pro ničeasli na pravidelných snímec, které nasudbávala kvůli výuce biologie. Navíc si do svého skromného obydlí nosila i mnoho užích věcí. Poslední

kapkou bylo odcizení pingpongového stolu, kterým si chtěla udobřit svoji přítelkyni Tamidalu, která před ní tehdy ještě úspěšně tajila svou příslušnost k temnému kultu.

Přes všechny prohřešky nebyla vyřazena a řád dobra. Má mnoho kladných vlastností a jednou a nich je, že svým obranným kaštem přinudí k ústupu mnohé protivníky.

Přestože její tělná konstrukce není ideální pro pobyt v chladnějších oblastech, staly se ledovcové oblasti jejími samilovanými. Ale jelikož jí povinnosti vědy nedovolí odcestovat do chladnějších krajů, pokouší si alespoň navodit pocit zimny pomocí svého zimního oblečení, ve kterém je dost často uvidíte. Proto je prosím podpořte a když ji takto oblečenou uvidíte, pomozte jí navodit iluzi chladu a předvedte třeba tučňáka nebo tulení určitě jí to lepší náladu.

Jjím dalším velkým koníčkem je entomologie, na kterou bohužel nemá pro svou pracovní vyživenost přes den dostatek času a tak je nucena se své ralbě věnovat v noci. Bohužel její blízké okolí toto řešení bere dost nelibě.

Pomocníkem této júbky se najmnoval Quickonan. Ten po mnoha odmítnutích neodstoupil a stál stále po boku vrchního júbky. Nakonec stanul vedle Blink Blink Rummy.



LUBLIKALA

MLASKALI

Do temného kultu byla přijata
teprve nedávno, ale i za tu krátkou
dobu si dokázala vybudovat pevné místo
mezi tamními alotřilci. I přes důkladné

samlčování svého soukromí se nám podařilo získat několik informací z velmi
důvěryhodných zdrojů. Ty naznačují, že jejím největším spojencem nyní, jak by se
dalo předpokládat, Analkyn, kterou důvěrně zná z minulosti, ale stala se šéfkou
tajné frakce, která má ve svém plánu se právě Analkynovi pomstít za kvůli
jednání vůči nim. Přesné důvody její pomsty nejsou známy, ale dá se předpoklá-
dat, že to bude mít souvislost s jejich společným studiem kdysi v mládí.

Její temný pomocník je Lemraj avaný DJ Xena. Je to neohrožený
bojovník vynikající svoji akhvitou jak v boji, tak ve spižirně, kde rychle likviduje
násobky nepřítelů. Svou přezdívku získal, když v přestrojení na udatnou bojovnici
skolil nechtěně proslulého Vemena.



MC MINI BIG FAT

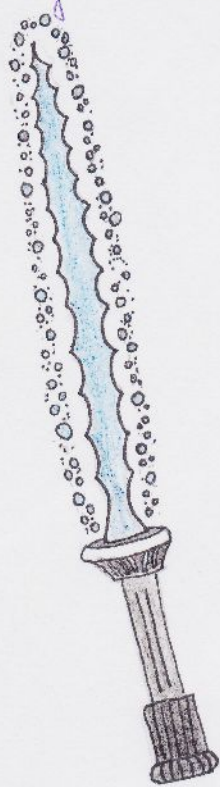
Je to jeden z nejzvrputnějších představitelů temné síly. Zprávy o jeho-
pro okolí dost nepochopitelných-činech,
které popírají jakikoli pudů sebezáchovy,
jsou anarchy po celé galaxii. Avšak tyto
činy si dost často vybírají svou daň
na jeho tělesné schránce. Chce proniknout
do oblasti stravování po tom, co v tomto
odvětví nuspěl jeho kolega Atu dostanu
dostanu, protože si myslí, že nejen láska

prochází žaludkem. A pomocí svých fastfood řetězců chce přetáhnout lidi
na stranu alu. No a právě i jeho jméno je pevně spojeno s jeho největší chlouboú,
kterou je jeho specialita Mc Big - Fat. Jeho nejoblíbenější činností, samozřejmě
kromě vaření, je měnění trávy. Vůně čerstvě posečeného pařítka na něj působí jako
afrodiziakum. Těto své zálibě se kupodivu dokáže věnovat celý víkend.

Jeho doprovod na cestách mu dává tichá Pindúúúú. Ta omámila nýdruve
Andlkyna a později Atu dostanu dostanu. Nakonec se ale rozhodla trávit
svůj čas po bokú Mc mini big fata.

SESTAVENÍ SVĚTELNÉHO MEČE

Po tom, co padavani prošli všemi útrapami výcviku, čekal na ně poslední a zároveň nejdůležitější úkol. Museli si sestavit svůj světelný meč. Bylo tedy nutné sehnat všechny součástky ke sestavení zbraně. Tento na první pohled jednoduchý úkol však v sobě skrýval spoustu nástrah. Získání součástek ztěžovala strážiplná cesta a plnění náročných úkolů.



Např. „U radniých šejdiřů“ bylo potřeba pro získání součástek vyjednávat nebo pracovat pro majitele obchodu.

Dalším úkolem bylo opatřit si pojistky. Ty si však museli ve skladu nalézt sami a podobně.

Po nashromáždění všech součástek už nic nebránilo výrobě meče. Padavani si sice vyrobili meč, ale nemohli ho začít používat, protože jim nedostali povolení držet zbraň. Museli se tedy naučit používat zbraň a na nákladě výsledků důvěrečných zkoušek obdrželi licenci.

VÝROBA MEČE PADAVANA

MATERIÁL :

- 2 poloviny meče
- 1 ks ochrany rukojeti
- 1 ks uzavírky obvodu
- 2 ks pojistek
- 1 vypínač
- 2 ks polovodičů
- 6 ks spojek
- 1-2m kabelového laseru
- 30-50 cm izolantu rukojeti
- 10-20 ks kladného zdroje

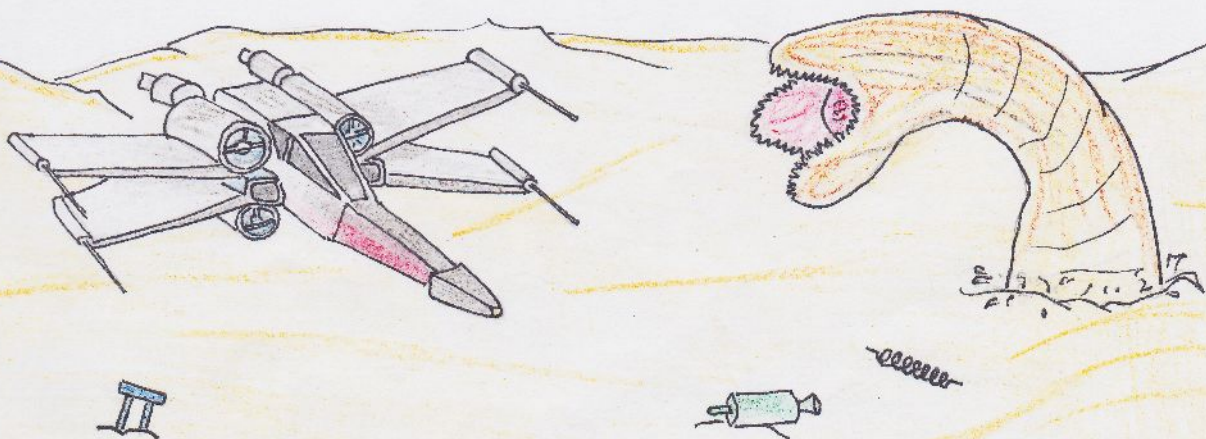


- POSTUP :
1. Dle volby a manuální zručnosti členů družiny lze přidat či upravit na meči jakoukoli součást či celkový vzhled meče tak, aby byl originální ale hlavně funkční
 2. Nasazení ochrany rukojeti
 3. Omotání laserovým kabelem
 4. Omotání izolační páskou
 5. Nasazení kladných zdrojů
 6. Uzavřít obvod a připevnit
 7. Připevnit pojistky rukojeti
 8. Připevnit vypínač
 9. Hotový padavanův meč

HANVÁŘE

Při prohledávání galaxie potkala Jeboje bouře meteoritů, která je po jednom na rozsahu donutila přistát na blízké planetě. Přistání bylo dost tvrdé a některé součástky se rozletěly do okolí. Bylo nutné lodi co nejdříve opravit a pokračovat v hledání. Temný kůll den ode dne silil, a proto řady dobra numity moc času k jeho nastavení. Každá jednotka bojovníků musela do lodi vrátit zpět poztrácené součástky. Hledání součástek bylo stíženi útoky lačných červi. Jediný způsob, jak se před červem zachránit, byl pohybovat se po skalnatých výčnících, na které červi nemohli.

Některé součástky byly ale natolik poškozené, že je nišlo v lodi použít. Proto museli tuto součástku vyměnit ve „bminární stečen J.“ za určitý obnos peněz. Penize, které si uhádali, nestačily na nákup nové padnoucí součástky, a proto se vydali na rávod kluzáku, kde pomocí chytrého vsarání na kluzáky mohli riskat sbývající částkou peněz.



BÁSNÍČKY PRO SLEČNY J.

Slečny J. jsou přitažlivé

Když sexy holky a naši školky ve směnárně sedí,
komety je přitahují a slečny J. na ně přitažlivě hledí.
Bukénka jak u vodních pěn,
ááá machodíte slečny u směnárny ven.

Přívabní slečny J.

Slečny J. jsou laskavé a milé,
každý, kdo k nim přijde,
samou láskou splyne.
Neroufají, když prší,
vtipem stále srší.
Vezmou deštník, lavice,
milujem je velice

Krásné slečny J.

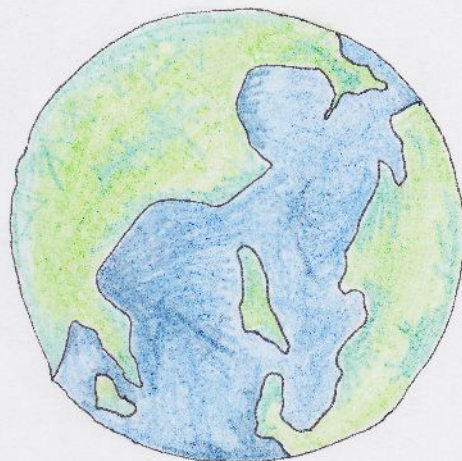
Krásné slečny J.
jsou pořád huy.
Topánky mají epésni,
mají na to kapesný.
Exklusivní je pro ně sůl,
mají jí plný díl.

NĚCO ZA NĚCO

Po úspěšném opravení lodi odletěli Jebájové z planety opět do galaxie. Ovšem narušili, kde se kult ukrývá. Proto použili informatory. Ti nechtěli nic prozradit radarmo. Informaci vymění jen za to, když je někdo zbaví písečných lidí, kteří napadají jejich karavany se zbožím a rasobami. Proto se Jebájové převlékli za obchodníky a vypravili místo nich karavanu. Museli být však nanajvýše opatrní. Se vzácným nákladem se nesmělo nic



stát, jinak by Jebájové žádnou informaci neobdrželi. Jebájové zachovali pravidla karavany, a tak píseční lidé neprokoukli létku, přepadli karavanu a byly smetkodněni. Potom Jebájové obdrželi potřebnou informaci o souřadnicích planety, kde se rozhodl Temný pán povstat.



Na základě získaných informací, dorazili Jbájové na planetu, na které se podle informátorů ukrývá kult. Zde byl nalezen pouze jeden z kultů, který prozradil, že k probuzení Temného pána je zapotřebí kromě magického řádu ještě jedna relikvie. A pro tu se jeho družové rovnou vydali. Druhá relikvie byla ukryta v chrámu na planetě Trapánia. Před přistáním na této planetě zachytili Jbájové signál, že se zde vyskytuje větší počet živých bytostí. Byl to místní domorodý kmen, jehož členové ale byli hluchoněmi. Vyskytl se tedy další problém, jak se s kmenem dorozumět. Jbájové odpozorovali jejich způsob dorozumívání a tak nic nebránilo tomu, aby se dozvěděli, kde leží chrám. Jbájové obdrželi mapu a vydali se k chrámu, kde našli zašifrovanou zprávu, s kterou si našim navedli rady. A šifrové stálo unikají...



DÍLEŽITÁ ZKOUSKA

Mezi uniknušími Sithy byl bohužel i jejich velmistr, který jako jediný měl dostatek sil a schopnosti k amovu oživení Temného pána. K dopadení Temného pána bylo zapotřebí rozluštit šifru, která v sobě skrývala souřadnice planety na níž byl skryt. Pomoc s rozluštěním hledali u starého mnicha, který jim svoji náповědou dopomohl k rozluštění šifry.

Po tom, co získali nutné informace, vydali se nuprodlení na cestu k planetě. Bohužel po bližším prozkoumání shledali tuto planetu nehostinnou, ba životu nebezpečnou. Neboť více jak 80% povrchu bylo tvořeno lávovými poli. V atmosféře se nachází okolo 60% CO₂, proto padavani museli vyhledat jinou planetu vhodnou pro přistání, na které složili zkoušku mistři Jediů. Protože jim díky této zkoušce získali schopnost přežít v těchto podmínkách.

Po tom co všichni úspěšně prošli touto zkouškou, mohli se vydat do místa úkrytu Temného pána. Avšak po přistání na planetě zjistili, že je již pozdě.



TEMNÝ PÁN POVSTAL

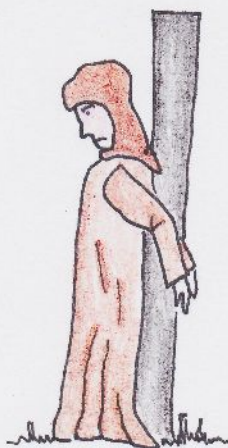
POSLEDNÍ BITVA



Temnému pánovi se podařilo převést několik Jebáji na temnou stranu. Proto měli Jebájové poslední šanci ho smíčit, než jeho síla bude tak velká, že by ovládl celou galaxii. Nejprve museli odhalit nádce v jejich řadách, kteří konvertovali k temné straně. Aby odhalili nádce, nalícili past. Spočívalo to v tom, že rozhlásili falešnou zprávu a čekali, jak se zachová. Po tom, co se skupina nádců dostala k falešným informacím, snažila se je předat Temnému pánovi. Skupina jebájských svědků je sledovala až do úkrytu temného kultu. Zvědové, kteří sledovali nádce, přinesli informace o poloze skrýše a o jejím zabezpečení.

Pak už nic nebránilo tomu vydat se na poslední tažení proti Temnému pánovi, na které se mladí padavani pečlivě připravili a vyzbrojili.

Po vypuťném boji a dlouhým obléhání se konečně podařilo prolomit hrady Shitské pevnosti. Válččné stěš se přiklonilo na stranu dobra, i když na to někteří padavani zaplatili svými životy a spousta Shitů se bojáčně vydala na ústup a začala stahovat své jednotky do útrob temného hvozdu. Pomstě padavani však nunišli - po strážiplnném pronásledování byli dopodeni. Vyvrcholením jejich poníženi bylo zajmutí Temného pána, který byl i se svými kumpány veřejně potupen a uvrhnut spět do temné kobky.



A opět v galaxii nastala rovnováha sil.

KLID a MÍR
VŠEM DOBRÝM LIDEM.

THE END !

I. ODÍL



DLT

Šumava

2006

Vedoucí: **VYŽVEJK**

(Martin Jirsa)

Bodnár Fanda

Müick Martin

Javorčík Martin

Němeček Martin

Joska Adam

Šolc Kryštof

Nikolov Boris

Škvrna Yoric

Kotvas Petr

Majdloch Aleš

Holan Lukáš

2. OODL



DLT Šumava 2006

Vedoucí : SIMOVYŽLE

(Simona Petříková)

Mrázková Veronika
Brynychová Lenka
Kubátová Linda
Kropáčková Veronika
Červinková Lenka

Hanková Barbora
Visingerová Veronika
Černá Kateřina

3. OODL



DLT

Šumava

2006

Vedoucí:

ANA'LKYŇ

(Tomáš Krulac)

Praktikantka:

ZKRATMOULA

(Verča Majerová)

Kasik Lukáš

Malecha Mirek

Valter Honza

Derks Sebastian

Kříž Tomáš

Racek Filip

Macháček Radek

Škála Pavel

Bozkydal Lukáš

Bezucha Michal

Konvalina David

4. OODL



DLT Šumava 2006

Vedoucí: SENÁTORKA TAMIDALA (Lenka Pošíková)
Praktikant: SEM BULVA (Luboš Vitek)

Khailová Eliška
Brokešová Nikola
Kropáčková Pěťa

Bernardová Jana
Jirásková Katka
Lesáková Verča
Čepičková Lucka
Švobodová Nela

5. ODDÍL



DLT

Šumava

2006

Vedoucí:

OBŘÍ VAN

(Ondřej Jirsa)

Praktikantka:

FAKLA SEMKULI

(Jitka Jokšová)

Křížová Zuzana

Bajdlová Klára

Pěkná Nikola

Bernardová Lenka

Klementovičová Miša

Kavková Aneta

Hložková Pěťa

Hošťová Lucka

Krejčárková Pája

Lainová Verča

6. OOBÍL



DLT

Šumava

2006

Vedoucí: ATU DOSTANU DOSTANU

(Martin Kábrt)

Praktikantka: CANABIS AFÉRA

(Lenka Vošvrdová)

Javorčíková Anča

Jelínková Lucka

Šmidová Natálie

Kalašová Katka

Šťastná Karla

Rambousková Anča

Fuchsová Martina

Hercoková Monika

Červenková Klára

Kůžová Lucka

7. OODL



DLT

Šumava

2006

Vedoucí: PRINCEZNA BLEJA

(Lada Chramostová)

Praktikant: TRAPALS

(Vojta Pošík)

Syrový
Skalský

Fanda
Marek

Holan

Ondra

Jakubal

Adam

Švoboda

Miša

Hes

Pěťá

Prouza

Honza

Lesák

Pěťá

Petr Honza

Čepička Lukáš

Kříž Vašek

Malinovský Dan

8. oddíl



DLT

Šumava

2006

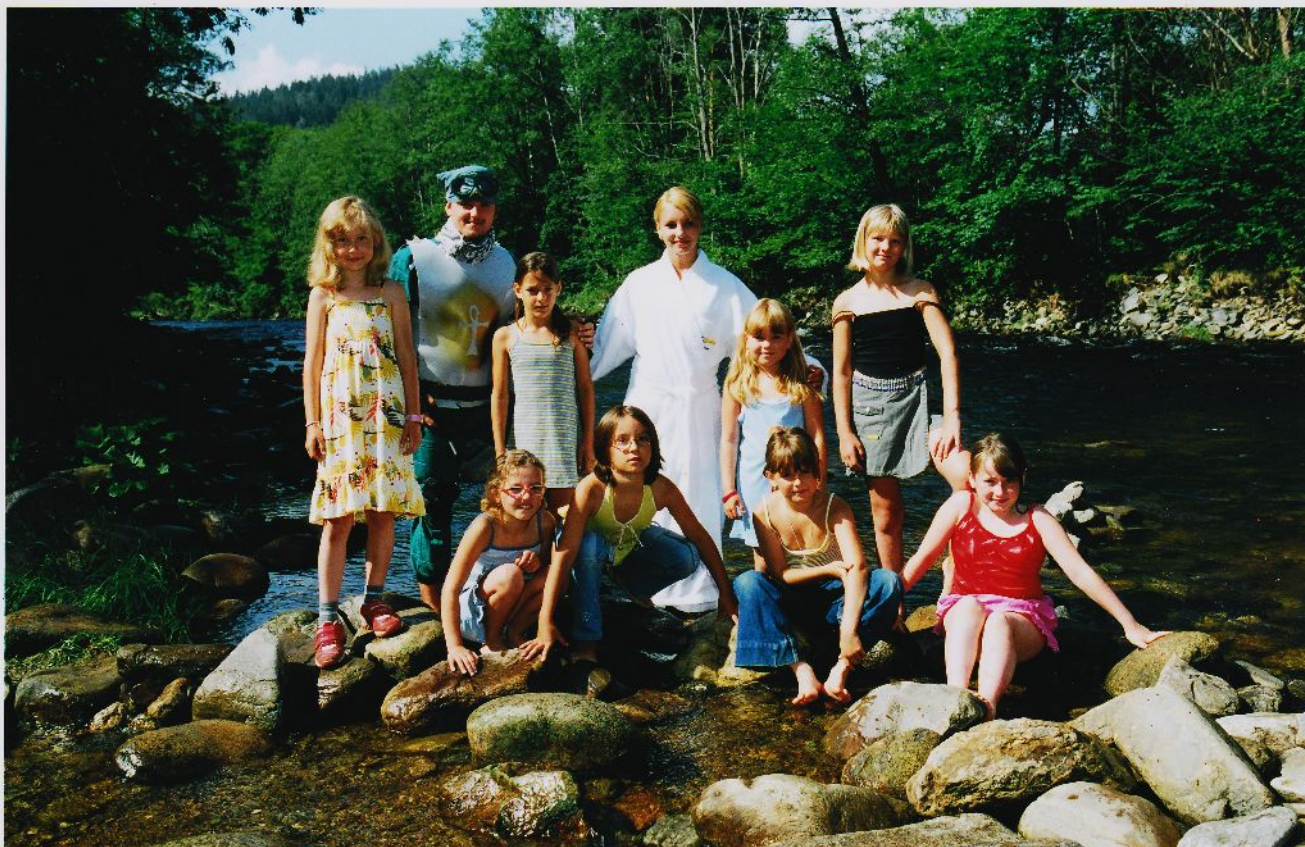
Vedoucí: BLINK BLINK RUMA
Praktikant: QUICKONAN

(Zuzana Jáklová)
(Jakub Rozkydal)

Majdlochová Lada
Křivánková Lenka
Mukařovská Terka

Krejčíková Helča
Bumbari Domča
Lainová Adriana
Kvizová Zuzka
Bilá Anja

10. ROČNÍK



DLT

Šumava

2006

Vedoucí: MC MINI BIG FAT

(Milan Továra)

Praktikantka: PINDUÚÚÚ

(Zuzana Šubrtová)

Bemerádová Kristýna

Novotná Dominika

Blechová Aneta

Joštová Veronika

Machová Nikola

Sloupová Tereza

Čabrnochová Hana

Prouzová Tereza

JBAŮSKÝ PERSONÁL



DLT Šumava 2006

Luděk Nejedlý, Jana Tovarová, Vojtěch Kódl, Martin Kábrt,
Martin Jirsa, Veronika Majerová, Simona Petříková, Tomáš Kaulac,
Lenka Vošvrdová, Martin Jukliček, Vojtěch Pošík, Lada Chramostová,
Lenka Pošíková, Zuzana Jákllová, Jitka Jokšová, Martin Novotný,
Iša Novotná, Matysek Novotný, Lenka Kódllová, Nadě Valentová,
Lucie Svobodová, Václav, Iva Blažková, Ondřej Jirsa, Monika Huňová,
František Blažek, Milan Továra, Milan Kódl, Zuzana Šubrtová,
Jakub Dožkydal, Luboš Vitek, Jiřina Kódllová, Alžběta Kódllová,
Ludmila Špitálníková, Jana Jišová, Lukáš Svoboda, Helena Petrová,
Antonín Fiala

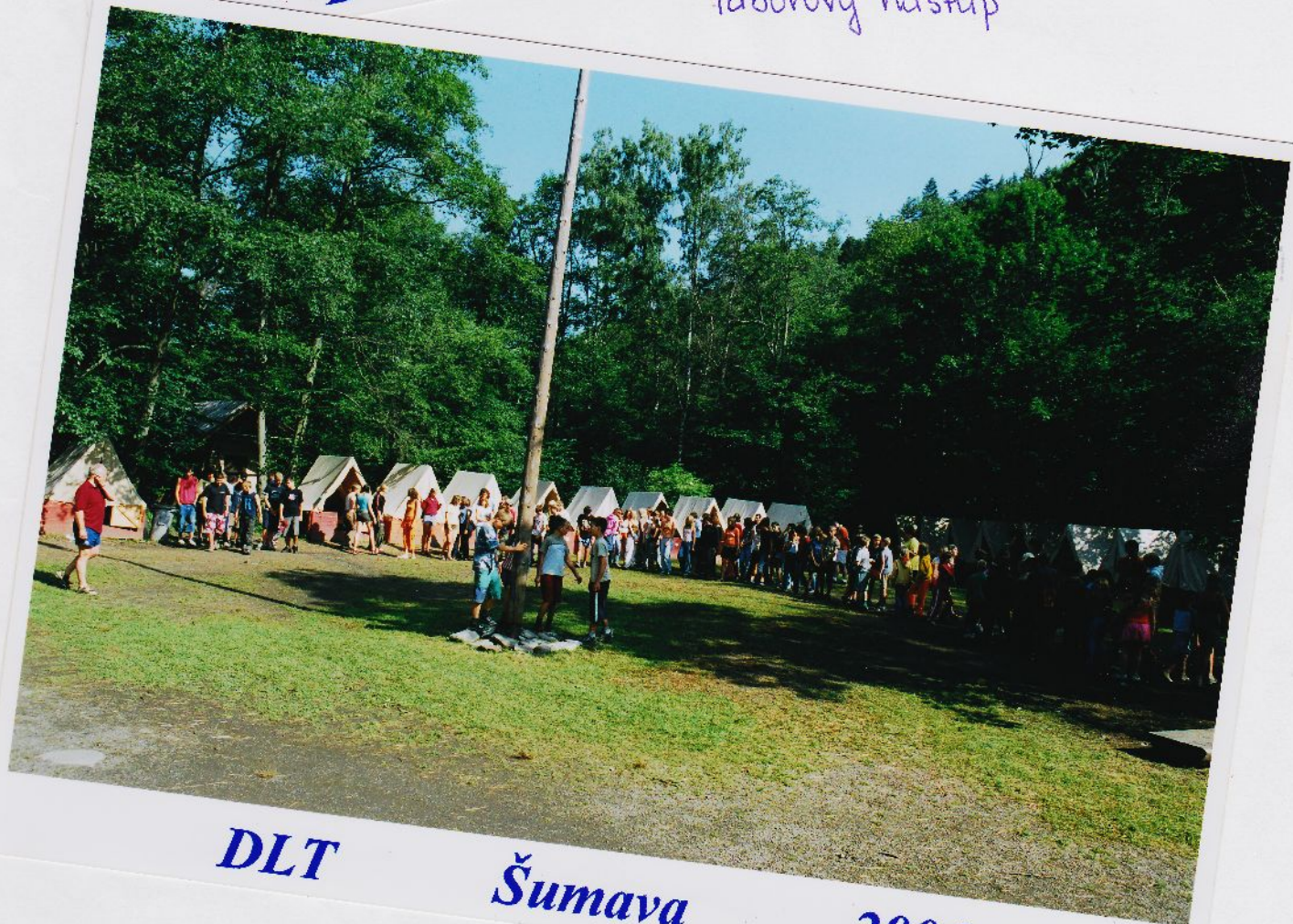


DLT

Šumava

2006

Táborový nástup



DLT

Šumava

2006

Vlajková četa
v
pohovu II



DLT

Šumava

2006

Holky pryč,
je tam kluk...



DLT

Šumava

2006

Příprava na focení



Odpočinek před boudou



DLT

Šumava

2006

STAR WARS

gratulujeme a udělujeme

DIPLOM

za

ŠUM
AVA 2006



mistr řádu Jedi



velmistr řádu Jedi

2.7. - 19.7. 2006 Radešov DLT KČT Lysá n./L.

STAR WARS

udělujeme

OCENĚNÍ

pro _____

za ochranu galaxie
před útlakem temného kultu

ŠUM²⁰⁰⁶
AVA⁰⁶

mistr řadu Jedi



velmistr řadu Jedi

2.7. - 19.7. 2006 Radešov DLT KČT Lysá n./L.